

KARVINSKÁ ČÁST REVÍRU

DŮL FRANTIŠKA

DŮL č. XVII / STROJNÍ JÁMA

Založení	Likvidace	Lokalita
		Karviná-Doly
1856	1965	Mapa Karvinska

JÁMA FRANTIŠKA byla založena v roce 1856 hrabětem Jindřichem Larisch-Mönnichem. Původní název jámy byl JÁMA č. XVII, později byla přejmenována na STROJNÍ JÁMA. Definitivní změna jména na DŮL FRANTIŠKA přišla až v roce 1884, kdy začalo hloubení výdušné jámy a byl instalován první parní stroj. Rozvoj dolu zastavila v roce 1894 strašná důlní katastrofa. V dobývacím poli jámy JAN nastala silná exploze, která se brzy rozšířila i do důlních polí vzájemně propojených dolů FRANTIŠKA a HLUBINA. Při této největší důlní katastrofě v dějinách karvinské části revíru zahynulo 235 horníků, dozorců i záchranářů, z toho 181 na DOLE FRANTIŠKA. Při katastrofě zahynulo také 48 důlních koní. Postupně nalezení a vyprošťování obětí trvalo více než šest let, mnoho horníků však navždy zůstalo pohřbeno v dole. Místo neštěstí dodnes připomíná kaplička postavená hrabětem Larisch-Mönnichem. Tragická událost přiměla těžba přijmout různá opatření. Patřilo k nim založení stálé záchranné služby pro OKR se sídlem v Orlové-Lazích (zde byla stanice až do vybudování nové v Ostravě-Radvanicích) i světová premiéra sebezáchraného přístroje. V roce 1951 byly sloučeny doly FRANTIŠKA, JINDŘICH, HLUBINA a JAN KAREL a vznikl národní podnik VELKODŮL ČS. ARMÁDY. V roce 1963 byla těžba na závodě FRANTIŠKA ukončena a důlní pole bylo připojeno k závodě JINDŘICH. Od roku 1964 probíhala likvidace jam, které byly v roce 1965 zasypany. Bývalý areál byl rekultivován a zalesněn. Důl měl 8 pater a 3 jámy. Konečná hloubka dolu byla 489 metrů.

DŮL HLUBINA

HLAVNÍ

Založení	Likvidace	Lokalita
		Karviná-Doly
1867	1968	Mapa Karvinska

DŮL HLUBINA, původně nazývaný HLAVNÍ, byl založen v roce 1867 hrabětem Jindřichem Larisch-Mönnichem na úpatí kopce Ptáček. Hloubení těžní jámy začalo v roce 1871 a ještě téhož roku byla jáma zprovozněna. V období 1. světové války dosahoval důl největší těžby v rámci podniků Larisch-Mönnichů. V roce 1951 se stal součástí VELKODŮLU ČS. ARMÁDY. O rok později prošel závod rozsáhlou elektrifikací, která umožnila nasazovat do rubání sovětské kombajny Dombass. Těžba uhlí byla ukončena v roce 1963 a důlní pole s maximální hloubkou dobývání 483 metrů bylo přičleněno k dolu JINDŘICH. Důl měl 8 pater a 3 jámy. Po zasypaní jam a demoli téžních věží byl celý areál zrekonstruován a zalesněn.

DŮL JAN KAREL

PRESIDENT BENEŠ

Založení	Likvidace	Lokalita
		Karviná-Doly
1859	Činný	Mapa Karvinska

Dějiny dolu se datují k roku 1859, kdy začalo hloubení výdušné jámy KAREL. V roce 1960 byla hloubena jáma JAN a v roce 1862 těžní jáma KAREL. Těžba uhlí probíhala střídavě jámami JAN a KAREL a obě byly postupně prohlubovány. Pro zajištění větrání byla v roce 1878 vyhloubena výdušná jáma HENRIETTA. Ve stejném roce byl na jámě KAREL instalován nejvýkonnější parní těžní stroj v revíru, na který se údajně chodily dívat exkurze jako na technický zázrak. V roce 1884 byla mezi jámami postavena tříděna a koksowna. V roce 1885 došlo na jámě JAN k výbuchu třaskavých plynů, který si vyžádal 108 obětí. Další katastrofa postihla DŮL JAN v roce 1894 v souvislosti s neštěstím na DOLE FRANTIŠKA. Celkem si výbuch vyžádal na okolních dolech 235 obětí, 49 jich bylo z DOLU JAN. V roce 1946 byl přejmenován na DŮL PRESIDENT BENEŠ. Podobně jako ostatní doly se potýkal s nedostatkem pracovních sil a zastaralým technickým vybavením. V roce 1950 začal nový vedoucí Ing. Jaromír Matušek zavádět veškerou dostupnou moderní důlní techniku. Na podzim roku 1951 byl důl spojen s ostatními doly do národního podniku VELKODŮL ČS. ARMÁDY. V současné době je JAN KAREL jediným činným závodem skupinového DOLU ČSA. Dne 1. ledna 2015 došlo ke sloučení dolů KARVINÁ a DARBŮV, přičemž vznikl DŮL ZÁVOD 1 s lokalitami ČSA, Lazy, Dávkov a 9. květen. Důl je otevřen 4 jámami s maximální hloubkou 1005 metrů na 11. patře. Dále probíhlo prohlubování v rámci přípravy těžby v severním poli o 100 metrů.

DŮL JINDŘICH

DŮL č. VI / GABZDYL

Založení	Likvidace	Lokalita
		Karviná-Doly
1856	2003	Mapa Karvinska

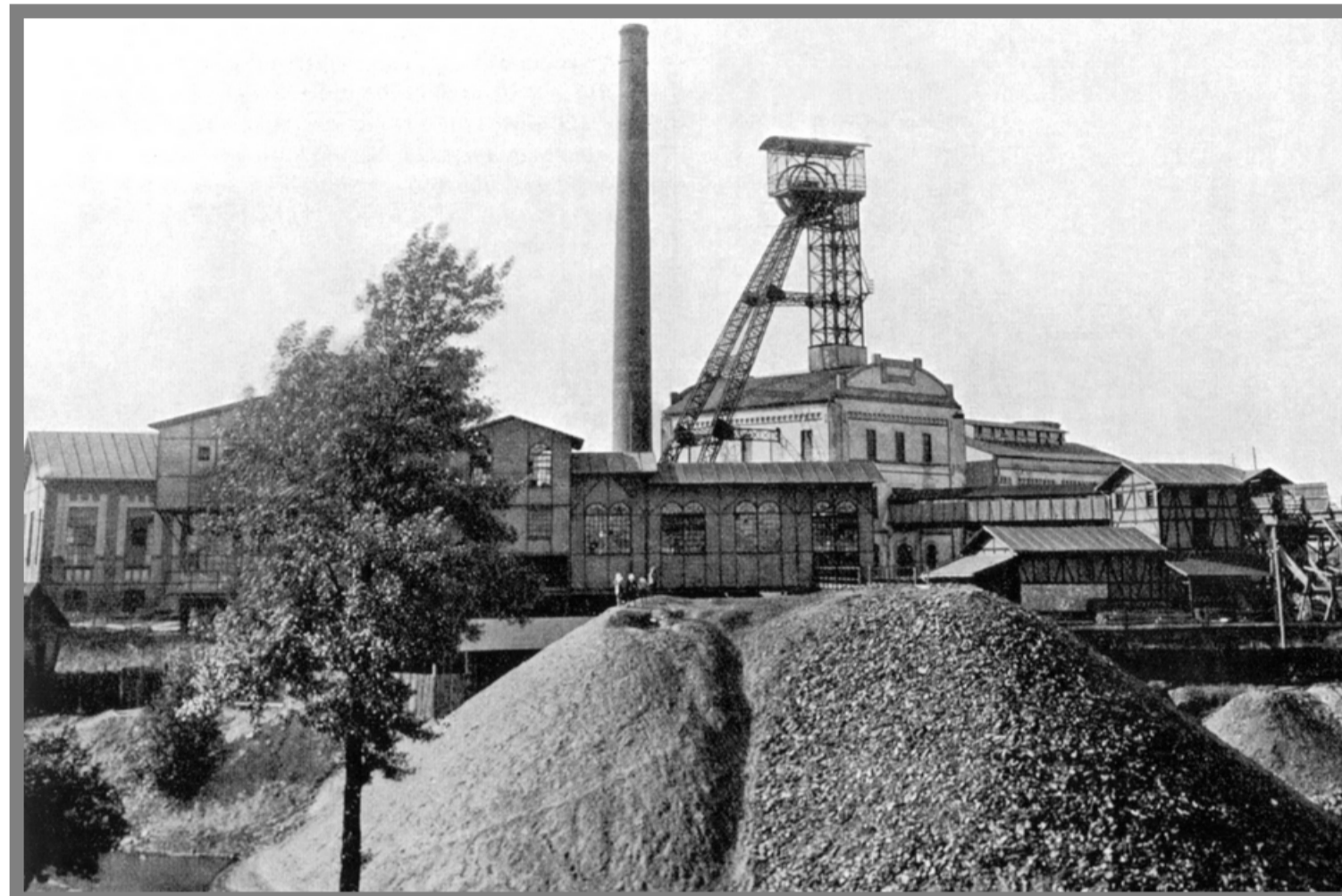
DŮL JINDŘICH, původně nazývaný DŮL č. VI nebo také GABZDYL, byl založen v roce 1856 hrabětem Jindřichem Larisch-Mönnichem. K důlnímu průtřezu vody a tekutých písků bylo již v roce 1857 další hloubení zastaveno. Po dalších třicet let byl provoz na JINDŘICHU omezený. V roce 1890 došlo k likvidaci původní výdušné jámy, která byla příliš vzdálená od jámy vzátné, a byla vybudována nová výdušná jáma. Od té doby již JINDŘICH fungoval v nepřetržitém provozu. Samostatnost si JINDŘICH zachoval až do roku 1951, kdy se stal závodem VELKODŮLU ČS. ARMÁDY a veškerá těžba byla důlními překopy převedena na závod JAN KAREL. V roce 1965 bylo k JINDŘICHU připojeno důlní pole zrušeného závodu FRANTIŠKA a v roce 1966 i závodu HLUBINA. Těžba na DOLE JINDŘICH probíhala až do roku 1995, poté byl důl zrušen a důlní pole bylo připojeno k závodě JAN KAREL. Všechny jámy byly v letech 1998 až 1999 zlikvidovány a zasypany. Správní a provozní budovy byly zbourány v roce 2003. Opuštěnému místu na kraji louky dominuje pouze komín staré kotelny. Důl měl 10 pater a 4 jámy. Největší hloubka jeho důlních děl byla 780 metrů.

VELKODŮL ČESKOSLOVENSKÉ ARMÁDY

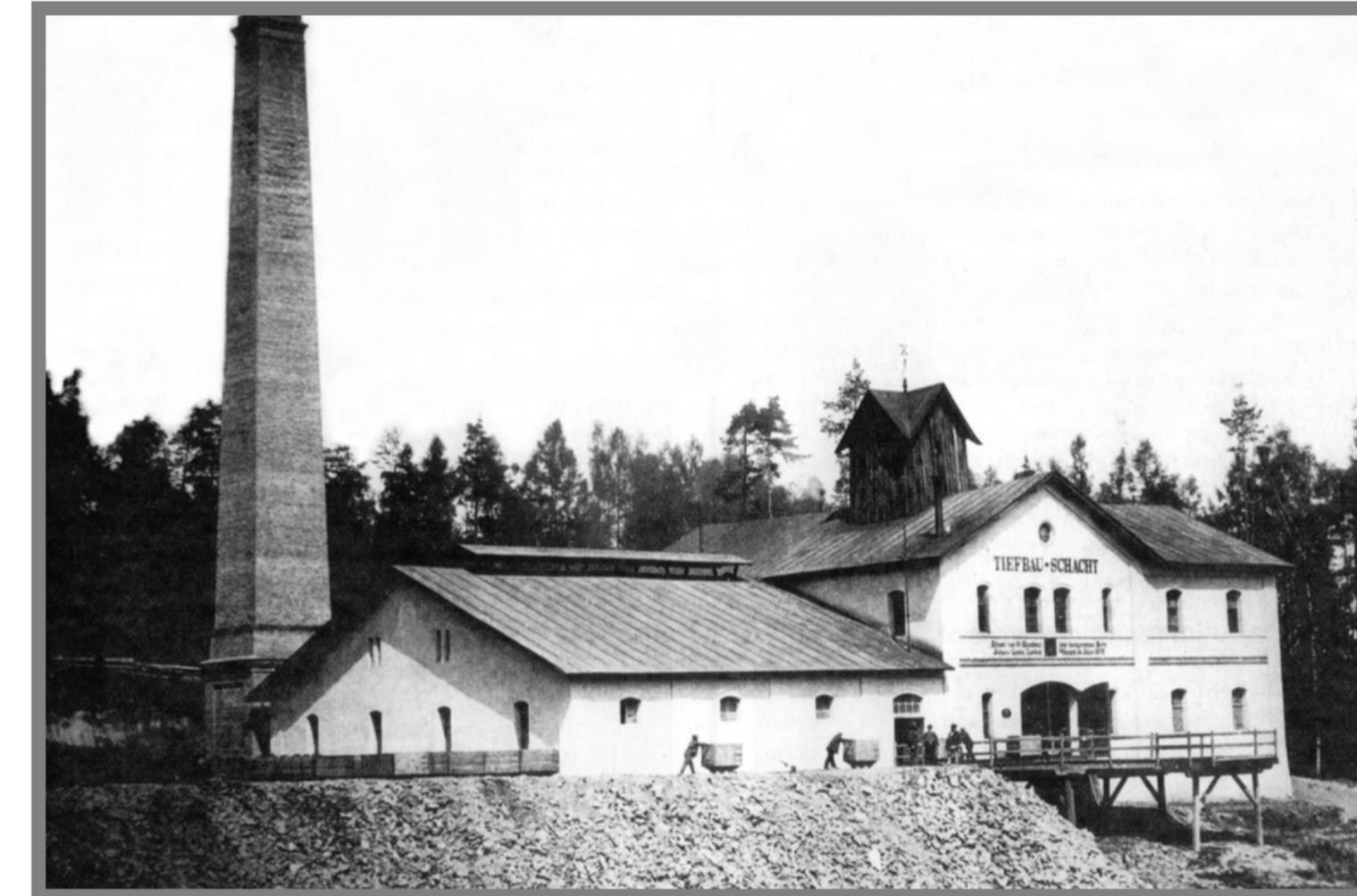
KARVINÁ

Založení	Likvidace	Lokalita
		Karviná-Doly
1951	Činný	Mapa Karvinska

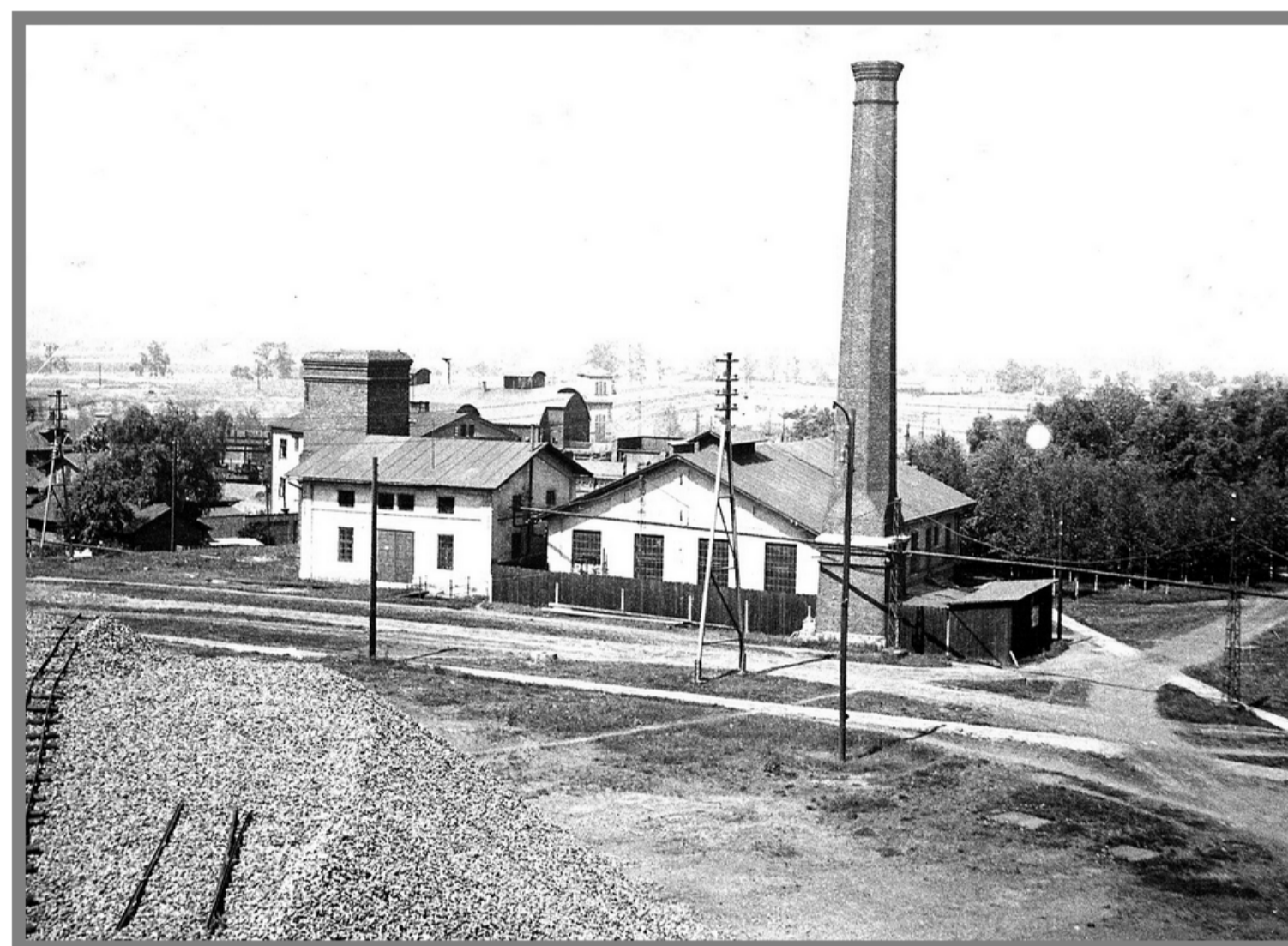
V roce 1951, u příležitosti Dne československé armády, vznikl ze čtyř Larischových dolů (JAN KAREL, FRANTIŠKA, JINDŘICH a HLUBINA), koksowny a elektrárny národní podnik VELKODŮL ČS. ARMÁDY (v roce 1960 byl název zjednodušen na DŮL ČS. ARMÁDY). V průběhu dvou let byla provedena rozsáhlá nová investiční výstavba, rekonstrukce v dole i sjednocení úrovně těžby ze všech závodů na nově 8. patro. V roce 1953 byla zahájena těžba prohloubenou těžní jámou ČSA 2. Nová těžní skřepová jáma ČSA 3, vyhloubená v šedesátých letech, začala těžit uhlí v roce 1970. V roce 1977 došlo v dole k výbuchu uhelného prachu, při němž zahynulo 31 horníků. Další tragédie se odehrála v roce 1983, kdy si oťes v porubě vybral životy 9 horníků. V roce 1995 bylo rozhodnuto spojit dosud samostatné doly ČSA a DOUBRAVA v jeden celek se dvěma závody, přičemž byl zachován název odštěpného závodu DŮL ČS. ARMÁDY. V roce 2008 byl DŮL ČSA sloučen s DOLEM LAZY do jedné administrativní jednotky pod názvem DŮL KARVINÁ. 1. ledna 2015 došlo ke sloučení DOLU KARVINÁ s DOLEM DARBŮV, přičemž vznikl DŮLNÍ ZÁVOD 1 s lokalitami ČSA, Lazy, Dávkov a 9. květen.



Důl Františka v roce 1924 (foto z publikace Uhelné hornictví)



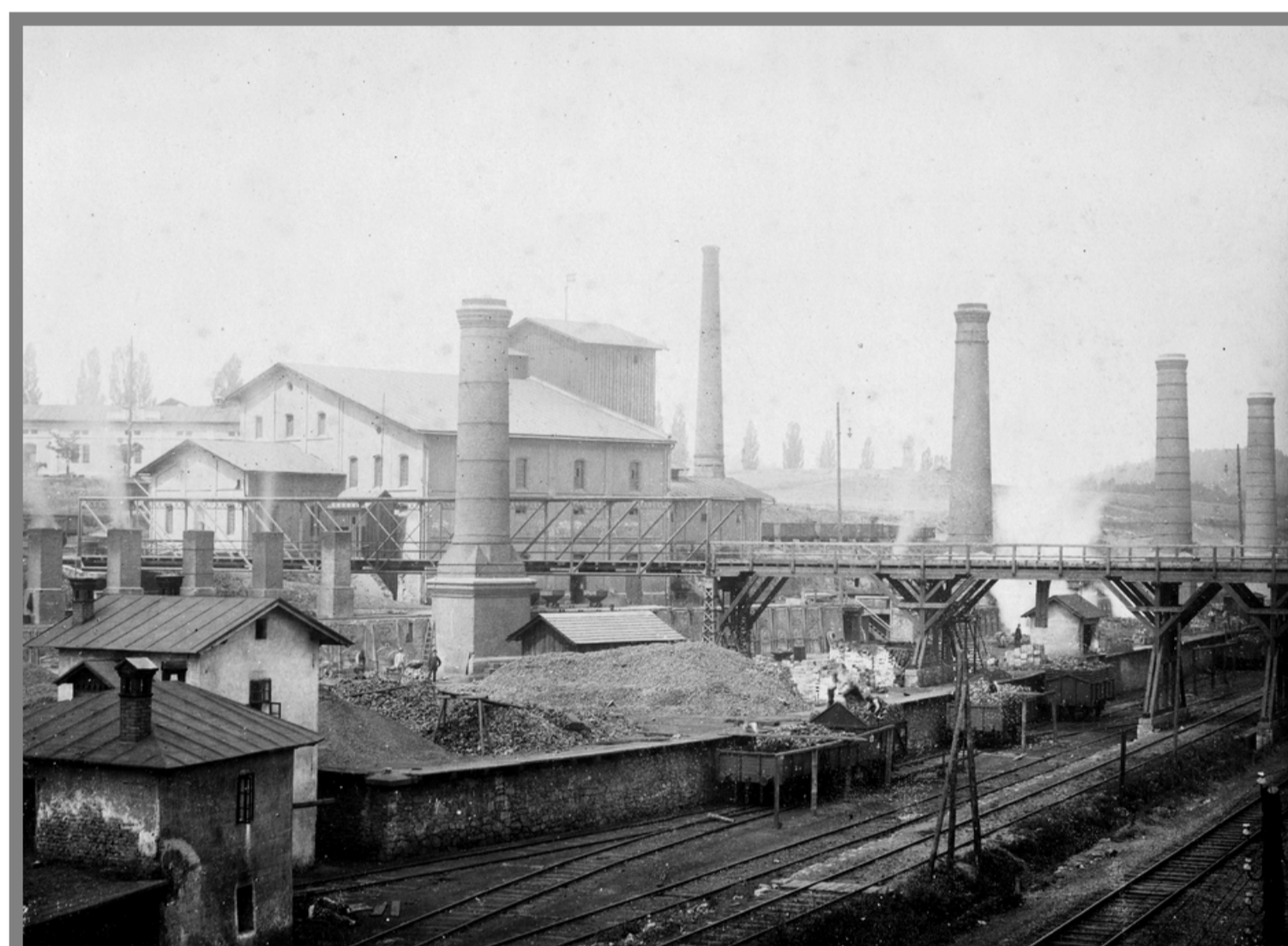
Výstavba Dolu Hlubina v roce 1876 (foto z publikace Uhelné hornictví)



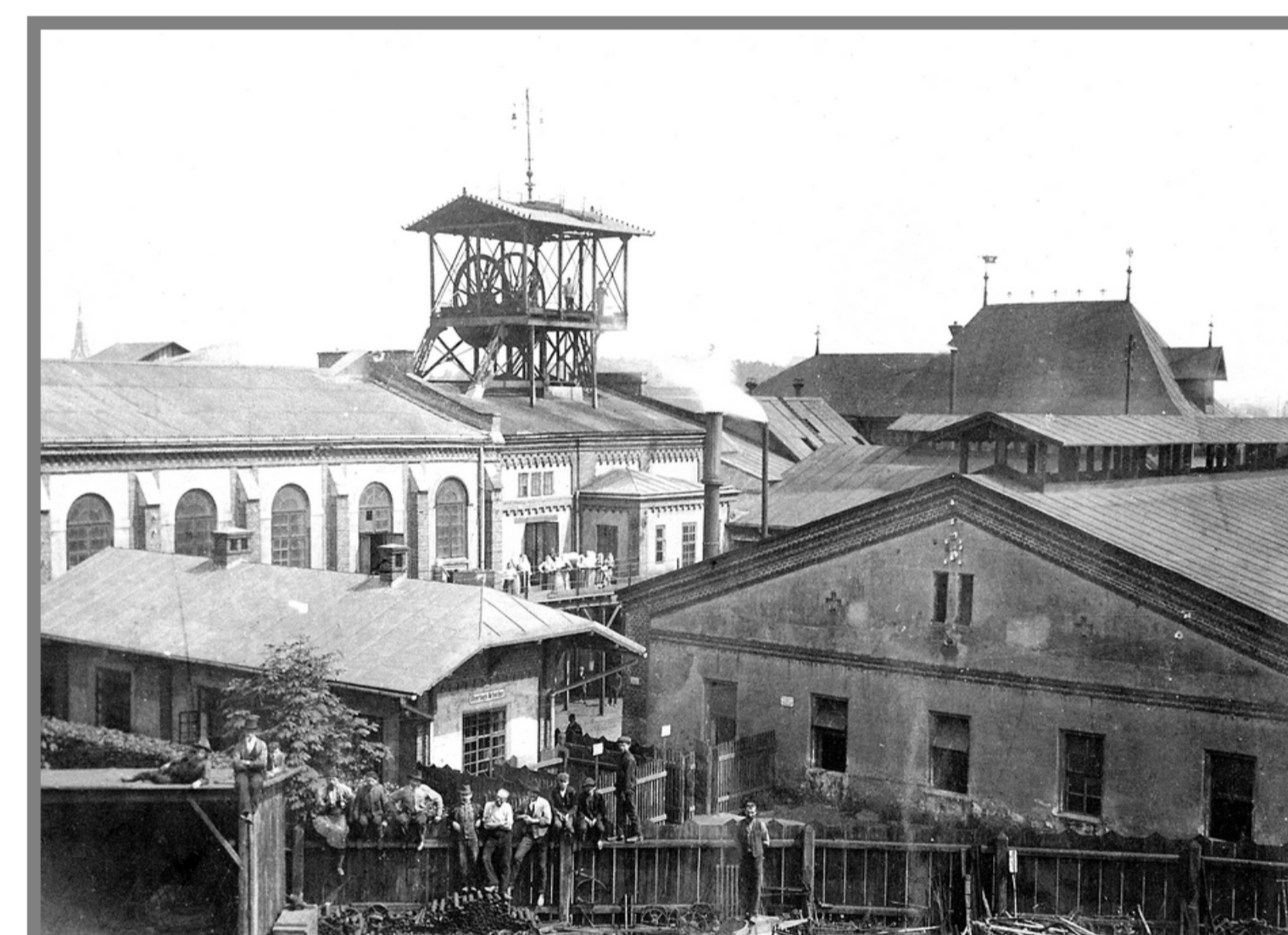
Výdušná jáma Henrietta (archív Ing. Stanislav Kuba)



Důl Jindřich v roce 1977 (archív Ing. Stanislav Kuba)



Jáma Jan (archív Ing. Stanislav Kuba)



Jáma Karel (archív Ing. Stanislav Kuba)



Lokalita ČSA současného Důlního závodu 1 (archív OKD)

Použitá literatura:

DOMBROVSKÝ Zdeněk a kol. *Karvinsko a jeho šachty: historie i současnost, vzpomínky i fakta, veselé i vědní*. Vyd. 1. Ostrava: Klub přátel Hornického muzea OKD, 2004. 343 s.
KUBA, Stanislav, ed. *Z historie Dolů ČSA: již opět z věže zazní té-*. Ostrava: Důl ČSA vydal ve vydavatelské Montanex, 2008. 111 s. Tady jsme doma. ISBN 978-80-7225-266-4.
Uhelné hornictví v ostravsko-karvinském revíru. Ostrava: Anagram, 2003. 564 s. ISBN 80-7342-016-3.
MAKARIUS, Roman a FASTER, Petr. *Memento důlních nehod v českém hornictví*. Ostrava: Montanex, 2008. 461 s. ISBN 978-80-7225-271-8.
Webové stránky a archiv společnosti OKD.